

# 営業再開前に必要な お手入れガイド



## 業務用冷凍冷蔵庫

※詳しいお手入れ内容は取扱説明書をご確認ください。

### 営業再開時に行うお手入れ①

#### 扉・とって

- 1 扉・とっては雑菌のつきやすいところ。ふきんで隅々まで掃除して、常に清潔にしてください。



#### ⚠ 使用上の注意

- ・扉はステンレスですが、お手入れをして常に清潔にしないとさびる場合があります。
- ・扉の表面には塗装がしてあります。塗装面が傷つくため、市販のステンレスクリーナーは使用しないでください。

#### ドアパッキン・パッキン当たり面

- 1 逆性石けんを含ませたふきんで拭いてください。5分ほど経過した後、水ですすぎ固くしぼった清潔なふきんで拭き上げてください。



- 2 汚れがひどい場合は、ドアパッキンを取り外して、中性洗剤などを含ませたふきんで拭き取り、洗剤分を残さず拭き取ってください。



#### ⚠ 使用上の注意

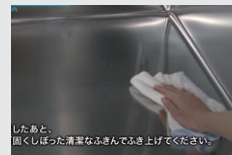
- ・酸性・アルカリ性洗剤、または漂白剤や殺菌用のアルコールは使用しないでください。劣化の原因になります。
- ・ドアパッキンはプラスチックですので、40℃以上のお湯で洗わないでください。変形する場合があります。

#### 庫内

- 1 あらかじめ棚網を外し、逆性石けんを含ませたふきんで、庫内を隅々まで拭いてください。



- 2 5分経過したあと、水ですすぎ固くしぼった清潔なふきんで拭き上げてください。



#### 外装

- 1 逆性石けんを含ませたふきんで拭いてください。5分経過したあと、水ですすぎ固くしぼった清潔なふきんで拭き上げてください。



#### ⚠ 使用上の注意

- ・製品に直接水をかけないでください。ショート、感電、さび、故障の原因になります。
- ・扉、フロントパネルの表面には塗装がしてあります。塗装面が傷つくため、市販のステンレスクリーナーは使用しないでください。

#### 棚網・スノコ

- 1 逆性石けんを含ませたふきんで拭いてください。5分経過したあと、水ですすぎ固くしぼった清潔なふきんで拭き上げてください。



#### ⚠ 使用上の注意

- 棚網の取付は正しく確実に行ってください。脱落するとケガの原因になることがあります。

## 営業再開時に行うお手入れ②

### エアフィルター

- 1 エアフィルターを一度上にあげてから、下に引き出します。



- 2 エアフィルターを水または中性洗剤を入れたぬるま湯で洗い、その後十分に乾かします。



- 3 フィルター差し込み口と扉上部のゴミや汚れを拭き取り、エアフィルターを取り付けます。



#### お知らせ

- ・フィルターランプが点灯したときは、フィルターをお手入れしてください。
- ・フィルターランプは点灯開始後 24 時間点灯しますので、お手入れをしても消灯しない場合があります。
- ・フィルターランプをすぐに消灯したい場合は、フィルターを取り外し、操作パネル▼(下がる) ボタンを 3 秒以上長押ししてください。



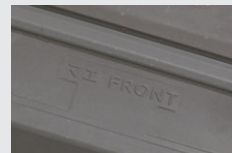
#### ⚠ 使用上の注意

- ・エアフィルターの取り付け、及び取り外しは、フロントパネルを開けた状態で行ってください。エアフィルターを取り付けたままフロントパネルを開けるとエアフィルターが破損する恐れがあります。
- ・エアフィルターを取り外したまま運転しないでください。機械にほこりが入り、故障の原因になります。
- ・エアフィルターは 40℃ 以上のお湯で洗わないでください。変形する場合があります。

- 4 フロントパネルを閉めたあとに、エアフィルターを取り付けてください。



- 5 エアフィルターを取り付けるときは、向きを間違えないように注意してください。破損するおそれがあります。



### 凝縮器フィン、フィルターガイド、フィルターガイド周辺

- 1 フィルターを取り外し、フロントパネルを開けます。



- 2 凝縮器フィンに付いたごみやほこりは、ブラシや掃除機を使って取り除きます。



- 3 フィルターガイド、フィルターガイド周辺の油汚れは、中性洗剤を入れたぬるま湯を含ませたふきんで拭きます。



- 4 フロントパネルを閉め、エアフィルターを取り付けます。



#### ⚠ 使用上の注意

- お手入れ時、機械室に手を入れないでください。内部でファンが高速回転しているので、ケガや故障の原因になります。