



財務状況および経営状態の分析

(1) 2022年12月期の事業概況と決算概況

2022年12月期の国内フードサービス市場は、新型コロナウイルスの新変異種の出現による感染症再拡大に始まり、物価高や為替相場の変動といった厳しい環境に見舞われたものの、社会経済活動の正常化に向けた着実な動きが見られました。

海外市場は、早期に経済の回復が進んだ一方で、ロシアによるウクライナ侵攻の長期化や欧米の歴史的なインフレ、またそれに対応する利上げの発生など、先行き不透明な状況が継続しました。

このような環境の中当社グループは、国内では段階的に回復する飲食市場への拡販および流通販売業や加工販売業などの飲食外市場への拡販と新規顧客の開拓に注力しました。上半期においては世界的なサプライチェーンの混乱や中国ロックダウンなどを起因とする部材の調達難が起り製品供給への制約が生じましたが、7月以降は段階的に緩和に向かいました。一方、部材価格の高騰は継続しており、自社努力のみでは収益性の改善は困難と判断し、6月には製品価格の改定を実施しております。

海外では一部製品において部材の調達難が起り製品供給への制約が生じました。また、世界的な部材価格や物流費の高騰、米国を中心とした人手不足や人件費の上

昇などの影響を受ける中、製品価格の改定を随時実施し、収益性の維持に努めました。

この結果、2022年12月期の業績は、売上高は3,213億38百万円（前期比17.1%増）、営業利益は279億15百万円（同12.0%増）となりました。経常利益は、保有外貨資産などの円換算評価による為替差益90億32百万円を計上したため、前期比21.2%増の377億63百万円となりました。親会社株主に帰属する当期純利益は243億45百万円（同12.3%増）となりました。

(2) 2022年12月期の財務状況

2022年12月期末の総資産は、前期末比437億57百万円増加の4,222億27百万円となりました。流動資産は、前期末比175億94百万円増加の3,282億40百万円となりました。主な要因は、生産増に対応した原材料および貯蔵品の増加によるものであります。

固定資産は、前期末比261億62百万円増加の939億86百万円となりました。

2022年12月期末の負債合計は、前期末比109億92百万円増加の1,296億円となりました。

流動負債は、前期末比85億38百万円増加の1,029億87百万円となりました。仕入増加に伴う支払手形および買掛金の増加が主な要因です。

固定負債は、前期末比24億53百万円増加の266億

12百万円となりました。

2022年12月期末の純資産合計は、前期末比327億65百万円増加の2,926億27百万円となりました。

自己資本は2,893億26百万円であり、自己資本比率は68.5%となりました。

(3) 2022年12月期のキャッシュ・フロー

2022年12月期の営業活動によるキャッシュ・フローは、前期比221億73百万円減の51億70百万円の収入となりました。主な増加項目は、税金等調整前当期純利益が346億32百万円、仕入債務の増加33億82百万円などです。一方、減少項目としては、棚卸資産の増加169億25百万円、法人税等の支払額135億94百万円などです。投資活動によるキャッシュ・フローは、前期比32億97百万円減の19億41百万円の収入となりました。定期預金の預入と払戻にともなう収支が前期実績の115億1百万円から270億48百万円へ増加した一方で連結の範囲の変更に伴うグループ会社株式の取得による支出187億48百万円が新たに発生したことが主な要因です。財務活動によるキャッシュ・フローは前期比52億27百万円減の133億49百万円の支出となりました。配当金の支払額123億6百万円が主な要因です。

2022年12月期末における現金および現金同等物の

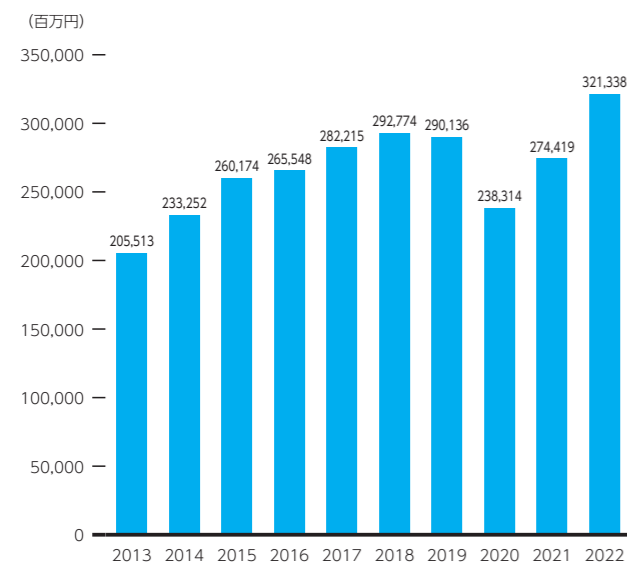
残高は、前期末比50億53百万円増加の1,866億69百万円となりました。

(4) 株主還元

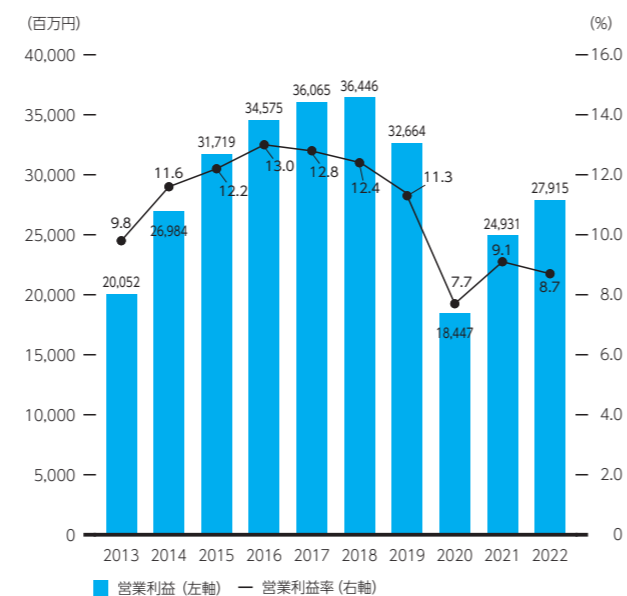
当社は、利益配分を経営上重要な政策として認識しており、将来にわたる安定的な企業成長と経営環境の変化に対応するために必要な内部留保の充実を図るとともに、当社および当社グループの財務状況、収益状況などを総合的に判断し、株主の皆様へ安定的に利益還元をおこなうことを基本方針としています。

株主還元については、総還元性向40%以上を目標とし、継続的かつ安定的な配当を維持しつつも、利益成長に応じた株主還元をおこなってまいります。なお、株価水準や投資計画および資本効率などを総合的に勘案し、柔軟かつ機動的な自己株式の取得も検討してまいります。また、株式の流動性の向上と投資家層の拡大を図るため、2022年7月1日を効力発生日として、普通株式1株につき2株の割合で株式分割をおこないました。その結果、中間配当（1株当たり60円）とあわせ、株式分割前に換算すると1株当たり140円の年間配当金となり、前期実績（1株当たり110円）から実質的に30円の増配となりました。

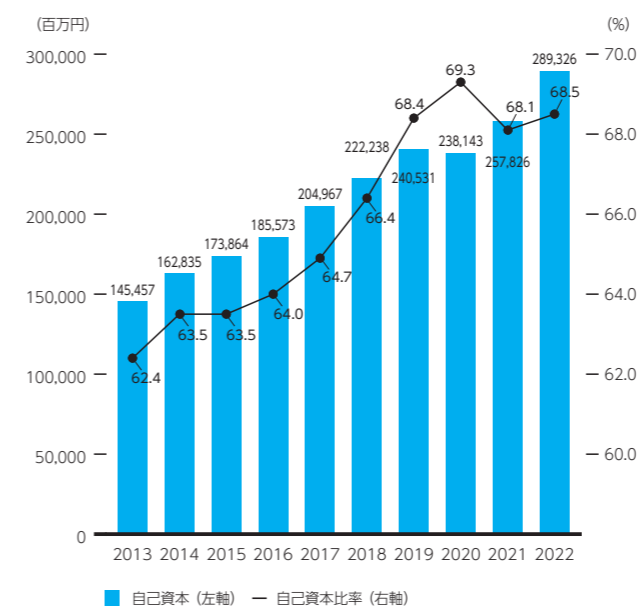
売上高



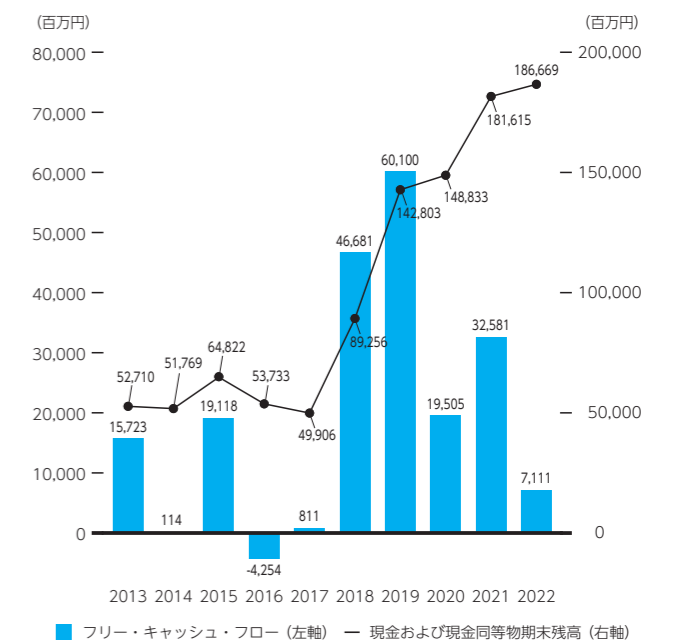
営業利益と営業利益率



自己資本と自己資本比率



フリー・キャッシュ・フローと現金および現金同等物期末残高





過去10年間の財務データ

はじめに

ホシザキの価値観と
目指す姿目指す姿の達成に
向けた実行戦略サステナビリティへの
取り組み

価値創造の基盤

データ・会社情報

項目	2013年	2014年	2015年	2016年	2017年	2018年	2019年	2020年	2021年	2022年	
業績	売上高 (百万円)	205,513	233,252	260,174	265,548	282,215	292,774	290,136	238,314	274,419	321,338
	売上原価 (百万円)	125,326	142,161	159,319	161,918	173,849	182,224	180,671	149,261	174,727	209,519
	売上総利益 (百万円)	80,187	91,090	100,854	103,630	108,365	110,549	109,464	89,053	99,691	111,819
	販売費および一般管理費 (百万円)	60,135	64,106	69,135	69,054	72,299	74,103	76,799	70,605	74,760	83,903
	営業利益 (百万円)	20,052	26,984	31,719	34,575	36,065	36,446	32,664	18,447	24,931	27,915
	経常利益 (百万円)	26,349	31,235	30,864	34,140	37,086	36,372	34,224	17,420	31,165	37,763
	税金等調整前当期純利益 (百万円)	26,276	26,678	29,077	33,737	35,302	36,090	34,263	17,288	31,231	34,632
	親会社株主に帰属する当期純利益 (百万円)	15,769	15,011	16,971	21,430	23,144	25,717	24,437	11,442	21,679	24,345
	1株当たり当期純利益 ^{*1} (円)	109.19	103.83	117.24	147.98	159.81	177.57	168.73	79.00	149.68	168.06
主要財務指標	売上総利益率 (%)	39.0	39.1	38.8	39.0	38.4	37.8	37.7	37.4	36.3	34.8
	売上高営業利益率 (%)	9.8	11.6	12.2	13.0	12.8	12.4	11.3	7.7	9.1	8.7
	売上高当期純利益率 (%)	7.7	6.4	6.5	8.1	8.2	8.8	8.4	4.8	7.9	7.6
	ROA ^{*2} (%)	12.1	12.8	11.6	12.0	12.2	11.2	10.0	5.0	8.6	9.4
	ROE ^{※(p.11参照)} (%)	11.6	9.7	10.1	11.9	11.9	12.0	10.6	4.8	8.7	8.9
	総資産回転率 (回)	0.95	0.95	0.98	0.94	0.93	0.90	0.84	0.69	0.76	0.80
地域別売上高	日本 (百万円)	148,507	159,416	170,010	176,158	186,621	191,239	189,953	166,117	175,269	186,439
	米州 (百万円)	40,008	51,377	62,370	60,868	65,415	65,564	63,916	45,945	60,621	79,054
	欧州・アジア (百万円)	16,997	22,458	27,792	28,521	30,179	35,970	36,265	26,250	38,527	55,845
	合計 (百万円)	205,513	233,252	260,174	265,548	282,215	292,774	290,136	238,314	274,419	321,338
	海外売上高比率 (%)	27.7	31.6	34.6	33.6	33.8	34.7	34.5	30.3	36.1	42.0
製品別売上高	製氷機 (百万円)	36,234	40,379	46,203	46,563	49,578	51,007	51,528	40,491	45,725	59,689
	冷蔵庫 (百万円)	51,666	59,359	66,220	68,474	71,471	76,306	75,038	58,564	75,528	92,153
	食器洗浄機 (百万円)	13,872	15,337	17,646	17,760	23,716	21,387	20,104	14,723	18,300	20,980
	ディスペンサー (百万円)	24,615	27,134	32,320	30,016	29,379	28,744	26,139	16,530	19,243	23,798
	その他製品 (百万円)	18,264	23,326	24,194	25,935	27,424	28,146	28,763	29,946	29,721	30,192
	保守・修理 (百万円)	35,661	39,757	42,874	44,865	47,132	49,560	50,763	47,072	50,579	56,631
	他社仕入商品 (百万円)	25,199	27,958	30,713	31,932	33,512	37,620	37,799	30,986	35,321	37,892
財務状況	総資産 (百万円)	232,982	256,412	273,655	289,967	315,981	334,879	351,887	343,393	378,469	422,227
	純資産 (百万円)	146,930	164,533	176,545	187,179	206,900	223,510	242,038	239,711	259,862	292,627
	自己資本 (百万円)	145,457	162,835	173,864	185,573	204,967	222,238	240,531	238,143	257,826	289,326
	ネットキャッシュ (百万円)	109,002	129,334	147,854	162,641	186,655	204,103	214,203	216,508	239,966	224,168
	自己資本比率 (%)	62.4	63.5	63.5	64.0	64.9	66.4	68.4	69.3	68.1	68.5
	1株当たり純資産 ^{*1} (円)	1,006.45	1,125.50	1,200.48	1,281.33	1,415.24	1,534.43	1,660.66	1,644.18	1,779.93	1,997.27
配当状況	1株当たり配当金 ^{*1} (円)	20	25	30	35	35	40	55	55	55	70
	配当金総額 (百万円)	2,890	3,616	4,344	5,069	5,069	5,793	7,966	7,966	7,966	10,140
	配当性向 (%)	18.3	24.1	25.6	23.7	21.9	22.5	32.6	69.6	36.7	41.7
設備投資等	設備投資額 (百万円)	4,141	4,529	5,482	6,387	5,827	4,246	5,216	3,405	3,749	5,874
	減価償却費 (百万円)	5,232	5,343	5,631	4,892	5,104	5,122	4,643	5,001	4,809	5,349
	研究開発費 (百万円)	3,873	3,862	3,894	3,906	4,000	4,130	4,232	4,128	4,425	4,623
キャッシュ・フロー	営業活動によるキャッシュ・フロー (百万円)	20,212	22,002	30,424	30,611	34,877	30,203	30,455	20,734	27,343	5,170
	投資活動によるキャッシュ・フロー (百万円)	△4,489	△21,888	△11,306	△34,865	△34,066	16,478	29,645	△1,229	5,238	1,941
	フリー・キャッシュ・フロー (百万円)	15,723	114	19,118	△4,254	811	46,681	60,100	19,505	32,581	7,111
	財務活動によるキャッシュ・フロー (百万円)	△1,499	△2,042	△4,665	△5,010	△4,966	△5,047	△5,908	△8,281	△8,122	△13,349
現金および現金同等物期末残高 (百万円)	52,710	51,769	64,822	53,733	49,906	89,256	142,803	148,833	181,615	186,669	

※2 ROA : Return on Assetsの略で総資産利益率

※1 2022年7月1日を効力発生日として、普通株式1株につき2株の割合で株式分割を行っております。また2013年連結会計年度の期首に当該株式分割が行われたと仮定して1株当たり当期純利益/純資産/配当金を算出してあります。



連結財務諸表

はじめに

ホシザキの価値観と
目指す姿目指す姿の達成に
向けた実行戦略サステナビリティへの
取り組み

価値創造の基盤

データ・会社情報

(1) 連結貸借対照表

(単位：百万円)

	2021年度	2022年度
資産の部		
流動資産		
現金および預金	240,723	226,065
受取手形および売掛金	31,120	—
受取手形、売掛金および契約資産	—	45,783
商品および製品	14,806	17,806
仕掛品	4,775	6,797
原材料および貯蔵品	15,974	27,222
その他	3,477	5,055
貸倒引当金	△232	△489
流動資産合計	310,645	328,240
固定資産		
有形固定資産		
建物および構築物	44,783	48,630
減価償却累計額	△29,627	△31,503
建物および構築物（純額）	15,156	17,126
機械装置および運搬具	34,965	38,162
減価償却累計額	△28,316	△30,846
機械装置および運搬具（純額）	6,649	7,316
工具、器具および備品	22,547	24,113
減価償却累計額	△20,757	△22,144
工具、器具および備品（純額）	1,790	1,969
土地	14,692	15,256
リース資産	1,255	2,270
減価償却累計額	△502	△884
リース資産（純額）	753	1,386
建設仮勘定	4,132	4,845
有形固定資産合計	43,174	47,900
無形固定資産		
のれん	623	15,752
その他	2,142	2,094
無形固定資産合計	2,766	17,846
投資その他の資産		
投資有価証券	10,057	15,279
繰延税金資産	9,927	10,968
その他	2,105	2,206
貸倒引当金	△206	△214
投資その他の資産合計	21,883	28,239
固定資産合計	67,823	93,986
資産合計	378,469	422,227

(単位：百万円)

	2021年度	2022年度
負債の部		
流動負債		
支払手形および買掛金	26,070	32,714
未払法人税等	6,502	4,066
契約負債	—	36,376
製品保証引当金	2,146	2,434
その他の引当金	2,986	3,486
その他	56,743	23,908
流動負債合計	94,448	102,987
固定負債		
役員退職慰労引当金	246	226
退職給付に係る負債	19,995	21,560
製品保証引当金	1,264	1,881
その他	2,652	2,943
固定負債合計	24,159	26,612
負債合計	118,607	129,600
純資産の部		
株主資本		
資本金	8,052	8,070
資本剰余金	14,574	14,593
利益剰余金	239,958	252,508
自己株式	△6	△8
株主資本合計	262,579	275,164
その他の包括利益累計額		
その他有価証券評価差額金	4	65
為替換算調整勘定	△3,361	15,923
退職給付に係る調整累計額	△1,395	△1,826
その他の包括利益累計額合計	△4,752	14,162
非支配株主持分	2,035	3,300
純資産合計	259,862	292,627
負債純資産合計	378,469	422,227

(2) 連結損益計算書および連結包括利益

(単位：百万円)

	2021年度	2022年度
売上高	274,419	321,338
売上原価	174,727	209,519
売上総利益	99,691	111,819
販売費および一般管理費	74,760	83,903
営業利益	24,931	27,915
営業外収益		
受取利息	394	1,469
為替差益	5,373	9,032
その他	741	549
営業外収益合計	6,509	11,051
営業外費用		
支払利息	42	42
持分法による投資損失	—	871
その他	232	289
営業外費用合計	275	1,203
経常利益	31,165	37,763
特別利益		
投資有価証券売却益	116	54
固定資産売却益	4	26
その他	0	0
特別利益合計	120	81
特別損失		
事業構造改革費用	—	3,122
その他	54	90
特別損失合計	54	3,212
税金等調整前当期純利益	31,231	34,632
法人税、住民税および事業税	10,166	11,161
法人税等調整額	△937	△1,421
法人税等合計	9,229	9,739
当期純利益	22,002	24,892
非支配株主に帰属する当期純利益	322	546
親会社株主に帰属する当期純利益	21,679	24,345

(3) 連結包括利益計算書

(単位：百万円)

	2021年度	2022年度
当期純利益	22,002	24,892
その他の包括利益		
その他有価証券評価差額金	△6	60
為替換算調整勘定	8,866	14,166
退職給付に係る調整額	445	△430
持分法適用会社に対する持分相当額	△3,253	5,194
その他の包括利益合計	6,052	18,991
包括利益	28,054	43,883
(内訳)		
親会社株主に係る包括利益	27,586	43,260
非支配株主に係る包括利益	467	622

(4) 連結キャッシュ・フロー計算書

	(単位：百万円)	
	2021年度	2022年度
営業活動によるキャッシュ・フロー		
税金等調整前当期純利益	31,231	34,632
減価償却費	4,809	5,349
のれん償却額	421	866
退職給付に係る負債の増減額 (△は減少)	828	860
製品保証引当金の増減額 (△は減少)	333	473
賞与引当金の増減額 (△は減少)	127	462
受取利息および受取配当金	△404	△1,490
為替差損益 (△は益)	△5,226	△8,679
持分法による投資損益 (△は益)	△141	871
事業構造改革費用	-	3,122
売上債権の増減額 (△は増加)	△2,472	-
売上債権および契約資産の増減額 (△は増加)	-	△5,445
棚卸資産の増減額 (△は増加)	△5,157	△16,925
仕入債務の増減額 (△は減少)	9,119	3,382
未払金の増減額 (△は減少)	△3,910	976
未払費用の増減額 (△は減少)	781	338
前受金の増減額 (△は減少)	1,943	△332
未払消費税等の増減額 (△は減少)	△200	△116
契約負債の増減額 (△は減少)	-	△629
その他	△683	△324
小計	31,401	17,391
利息および配当金の受取額	652	1,419
利息の支払額	△45	△45
法人税等の支払額	△4,663	△13,594
営業活動によるキャッシュ・フロー	27,343	5,170
投資活動によるキャッシュ・フロー		
定期預金の預入による支出	△108,969	△161,785
定期預金の払戻による収入	120,470	188,833
信託受益権の純増減額 (△は増加)	658	-
有形固定資産の取得による支出	△3,225	△5,156
無形固定資産の取得による支出	△206	△444
投資有価証券の取得による支出	△5,598	△4,925
投資有価証券の売却による収入	1,820	4,335
投資有価証券の償還による収入	549	-
連結の範囲の変更を伴う子会社株式の取得による支出	-	△18,748
長期前払費用の取得による支出	△294	△331
その他	33	164
投資活動によるキャッシュ・フロー	5,238	1,941
財務活動によるキャッシュ・フロー		
配当金の支払額	△7,968	△12,306
リース債務の返済による支出	△215	△325
長期借入金の返済による支出	-	△690
その他	61	△27
財務活動によるキャッシュ・フロー	△8,122	△13,349
現金および現金同等物に係る換算差額	8,323	11,290
現金および現金同等物の増減額 (△は減少)	32,782	5,053
現金および現金同等物の期首残高	148,833	181,615
現金および現金同等物の期末残高	181,615	186,669



会社概要・株式概要

会社概要 (2022年12月31日現在)

商号	ホシザキ株式会社 (HOSHIZAKI CORPORATION)
所在	本社 〒470-1194 愛知県豊明市栄町南館3番の16 (代表電話) 0562-97-2111
設立	1947年2月5日
上場	東京証券取引所プライム市場 並びに名古屋証券取引所プレミア市場
資本金	80億70百万円
事業内容	製氷機、冷蔵庫、食器洗浄機をはじめとする各種フードサービス機器の研究開発および製造販売
決算	12月31日
社員数	(連結) 13,271名 (単体) 1,236名



連結子会社	国内17社 海外37社 (合計54社)
持分法適用会社	海外1社

国内外ネットワーク (2022年12月31日現在)

国内グループ会社

セグメント	会社名	当社グループにおける位置付け
日本	ホシザキ株式会社 (当社)	フードサービス機器の開発・製造・販売
	ホシザキ北海道株式会社	
	ホシザキ東北株式会社	
	ホシザキ北関東株式会社	
	ホシザキ関東株式会社	
	ホシザキ東京株式会社	
	ホシザキ湘南株式会社	
	ホシザキ北信越株式会社	
	ホシザキ東海株式会社	フードサービス機器の販売・保守サービス
	ホシザキ京阪株式会社	
	ホシザキ阪神株式会社	
	ホシザキ中国株式会社	
	ホシザキ四国株式会社	
	ホシザキ北九株式会社	
ホシザキ南九株式会社		
ホシザキ沖縄株式会社		
株式会社ネスター	フードサービス機器の開発・製造	
サンセイ電機株式会社	フードサービス機器および部品の製造・加工	
株式会社ナオミ*	食品用の充填機及びその他周辺機器の製造・販売	

(注) 2023年1月5日付で会社分割によりホシザキ販売株式会社を設立しました。
* 2022年12月31日現在、非連結・持分法非適用子会社

海外グループ会社

米州	HOSHIZAKI USA HOLDINGS,INC.	米国における持株会社	
	HOSHIZAKI AMERICA,INC.	フードサービス機器の開発・製造・販売・保守サービス	
	HOSHIZAKI SOUTH CENTRAL D.C.INC.		
	HOSHIZAKI WESTERN D.C.INC.		
	HOSHIZAKI NORTHEASTERN D.C.INC.	米国での各地域の販売・保守サービス	
	HOSHIZAKI NORTH CENTRAL D.C.INC.		
	HOSHIZAKI SOUTHEASTERN D.C.INC.		
	Jackson VWS,Inc.	米国での食器洗浄機の開発・製造・販売・保守サービス	
	LANCER CORPORATION	米国での飲料ディスペンサ等の開発・製造・販売・保守サービス	
	LANCER DE MEXICO,SOCIEDAD ANONIMA DE CAPITAL VARIABLE	メキシコでの飲料ディスペンサ等の販売・保守サービス	
	INDUSTRIAS LANCERMEX,SOCIEDAD ANONIMA DE CAPITAL VARIABLE	メキシコでの飲料ディスペンサ等の製造	
	SERVICIOS LANCERMEX S.A.DE C.V.	LANCER DE MEXICO,SOCIEDAD ANONIMA DE CAPITAL VARIABLE への人材派遣	
	HOSHIZAKI LANCER PTY LTD	豪州での飲料ディスペンサ等の開発・製造・販売・保守サービス	
	HOSHIZAKI LANCER LIMITED	ニュージーランドでの飲料ディスペンサ等の販売・保守サービス	
	Lancer Europe	欧州での飲料ディスペンサ等の販売・保守サービス	
	嵐瑟（上海）飲料機械設備有限責任公司	中国での飲料ディスペンサ等の販売・保守サービス	
	Aços Macom Indústria e Comércio Ltda.	ブラジルでのフードサービス機器の開発・製造・販売・保守サービス	
	欧州・アジア	Hoshizaki Europe Holdings B.V.	欧州における持株会社
		HOSHIZAKI EUROPE LIMITED	欧州でのフードサービス機器の開発・製造・販売
Hoshizaki Europe B.V.		欧州でのフードサービス機器の販売・保守サービス	
Brema Group S.p.A.		欧州での業務用製氷機の開発・製造・販売・保守サービス	
Finimma S.r.l.		Imma Immobiliare S.p.A.の持株会社	
Imma Immobiliare S.p.A.		Brema Group S.p.A.が使用する不動産管理会社	
Oztiryakiler Madeni Esya Sanayi ve Ticaret Anonim Sirketi*		トルコでのフードサービス機器の開発・製造・販売・保守サービス	
Western Refrigeration Private Limited		インドでの冷蔵庫等の開発・製造・販売	
HOSHIZAKI (THAILAND) LIMITED		タイでのフードサービス機器の販売・保守サービス	
HOSHIZAKI MALAYSIA SDN.BHD.		マレーシアでのフードサービス機器の販売・保守サービス	
HOSHIZAKI SINGAPORE PTE LTD		シンガポールでのフードサービス機器の販売・保守サービス	
HOSHIZAKI VIETNAM CORPORATION		ベトナムでのフードサービス機器の販売・保守サービス	
PT. HOSHIZAKI INDONESIA		インドネシアでのフードサービス機器の販売・保守サービス	
HOSHIZAKI PHILIPPINES CORPORATION		フィリピンでのフードサービス機器の販売・保守サービス	
星崎香港有限公司		香港でのフードサービス機器の販売・保守サービス	
星崎（中国）投資有限公司		中国における持株会社	
星崎冷熱機械（上海）有限公司		中国でのフードサービス機器の販売・保守サービス	
星崎電機（蘇州）有限公司		中国でのフードサービス機器の製造・販売	
北京東邦御厨科技有限公司		中国での厨房設計・施工・フードサービス機器の販売・保守サービス	
台湾星崎股份有限公司		台湾でのフードサービス機器の販売・保守サービス	
Hoshizaki Korea Co.,Ltd.	韓国でのフードサービス機器の販売・保守サービス		

※ 2022年12月31日現在、持分法適用会社

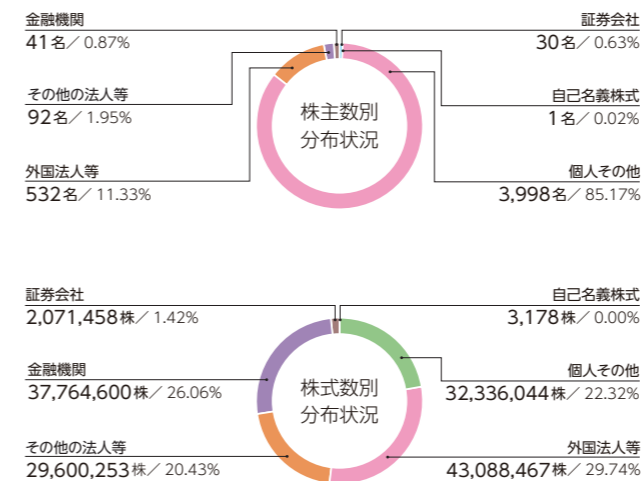
株式概要 (2022年12月31日現在)

株式の状況

発行可能株式総数	500,000,000株
発行済株式の総数	144,864,000株
株主数	4,694名

(注) 2022年7月1日付で実施した株式分割(普通株式1株を2株に分割)により、発行可能株式総数は250,000,000株増加し、500,000,000株、発行済株式の総数は72,432,000株増加し、144,864,000株となっております。

株式分布状況

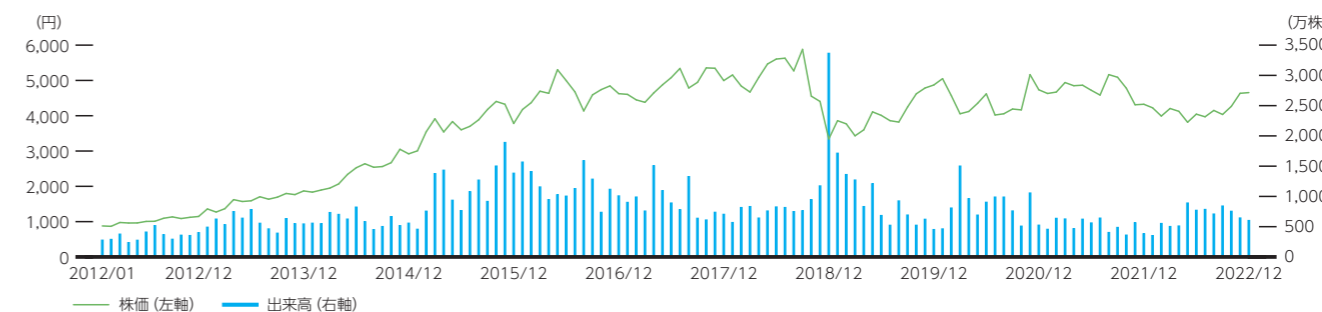


大株主の状況

株主名	持株数 (千株)	持株比率 (%)
日本マスタートラスト信託銀行株式会社 (信託口)	20,143	13.90
坂本ドネイション・ファウンデーション株式会社	12,406	8.56
公益財団法人ホシザキグリーン財団	11,600	8.00
ジェービー モルガン チェース バンク 380055 (常任代理人 株式会社みずほ銀行決済営業部)	8,217	5.67
株式会社日本カストディ銀行 (信託口)	5,891	4.06
ホシザキグループ社員持株会	4,930	3.40
一般財団法人ホシザキ新星財団	3,398	2.34
坂本 美由紀	2,271	1.56
森井 純子	2,142	1.47
伊東 由美	2,142	1.47

(注) 1. 持株比率は自己株式(3,178株)を控除して計算しております。
2. 2022年7月1日付で株式分割(普通株式1株を2株に分割)を行っており上記の株式数は、株式分割後の株式数を記載しております。

過去10年間の株価・出来高の推移 (2012年1月~2022年12月)



株価パフォーマンス比較 (TSR、単位：%、配当金込み)

	過去10年 (2012年12月~2022年12月)	過去5年 (2017年12月~2022年12月)	過去3年 (2019年12月~2022年12月)	過去1年 (2021年12月~2022年12月)
ホシザキ	343.0	-1.3	-0.7	9.2
TOPIX	174.2	17.2	18.1	-2.5
機械指数	161.8	3.5	14.7	-10.2

ESG関連の外部評価



FTSE Blossom Japan Sector Relative Index