

過去10年間の主要財務データ

(百万円)

項目	2012年	2013年	2014年	2015年	2016年	2017年	2018年	2019年	2020年	2021年
業績										
売上高	178,863	205,513	233,252	260,174	265,548	282,215	292,774	290,136	238,314	274,419
売上原価	109,541	125,326	142,161	159,319	161,918	173,849	182,224	180,671	149,261	174,727
売上総利益	69,321	80,187	91,090	100,854	103,630	108,365	110,549	109,464	89,053	99,691
販売費及び一般管理費	52,838	60,135	64,106	69,135	69,054	72,299	74,103	76,799	70,605	74,760
営業利益	16,483	20,052	26,984	31,719	34,575	36,065	36,446	32,664	18,447	24,931
経常利益	19,768	26,349	31,235	30,864	34,140	37,086	36,372	34,224	17,420	31,165
税金等調整前当期純利益	19,675	26,276	26,678	29,077	33,737	35,302	36,090	34,263	17,288	31,231
親会社株主に帰属する当期純利益	11,276	15,769	15,011	16,971	21,430	23,144	25,717	24,437	11,442	21,679
1株当たり当期純利益 (円)	156.33	218.37	207.65	234.47	295.95	319.62	355.14	337.45	158.00	299.35
主要財務指標										
売上総利益率	38.8%	39.0%	39.1%	38.8%	39.0%	38.4%	37.8%	37.7%	37.4%	36.3%
売上高営業利益率	9.2%	9.8%	11.6%	12.2%	13.0%	12.8%	12.4%	11.3%	7.7%	9.1%
売上高当期純利益率	6.3%	7.7%	6.4%	6.5%	8.1%	8.2%	8.8%	8.4%	4.8%	7.9%
ROA	5.6%	6.8%	5.9%	6.2%	7.4%	7.3%	7.7%	6.9%	3.3%	5.7%
ROE	9.4%	11.6%	9.7%	10.1%	11.9%	11.9%	12.0%	10.6%	4.8%	8.7%
総資産回転率 (回)	0.89	0.88	0.91	0.95	0.92	0.89	0.87	0.82	0.69	0.73
地域別売上高										
日本	140,909	148,507	159,416	170,010	176,158	186,621	191,239	189,953	166,117	175,269
米州	28,760	40,008	51,377	62,370	60,868	65,415	65,564	63,916	45,945	60,621
欧州・アジア	9,192	16,997	22,458	27,792	28,521	30,179	35,970	36,265	26,250	38,527
合計	178,863	205,513	233,252	260,174	265,548	282,215	292,774	290,136	238,314	274,419
海外売上高比率	21.3%	27.7%	31.6%	34.6%	33.6%	33.8%	34.7%	35.3%	30.8%	36.1%
製品別売上高										
製氷機	29,744	36,234	40,379	46,203	46,563	49,578	51,007	51,528	40,491	45,725
冷蔵庫	42,711	51,666	59,359	66,220	68,474	71,471	76,306	75,038	58,564	75,528
食器洗浄機	10,269	13,872	15,337	17,646	17,760	23,716	21,387	20,104	14,723	18,300
ディスペンサー	21,783	24,615	27,134	32,320	30,016	29,379	28,744	26,139	16,530	19,243
他社仕入商品	24,932	25,199	27,958	30,713	31,932	33,512	37,620	37,799	30,986	35,321
保守・修理	32,977	35,661	39,757	42,874	44,865	47,132	49,560	50,763	47,072	50,579
その他製品	16,444	18,264	23,326	24,194	25,935	27,424	28,146	28,763	29,946	29,721
財政状態										
総資産	201,787	232,982	256,412	273,655	289,967	315,981	334,879	351,887	343,393	378,469
純資産	126,389	146,930	164,533	176,545	187,179	206,900	223,510	242,038	239,711	259,862
自己資本	126,244	145,457	162,835	173,864	185,573	204,967	222,238	240,531	238,143	257,826
ネットキャッシュ	98,421	109,002	129,334	147,854	162,641	186,655	204,103	214,203	216,508	239,966
自己資本比率	62.6%	62.4%	63.5%	63.5%	64.0%	64.9%	66.4%	68.4%	69.3%	68.1%
1株当たり純資産 (円)	1,749.06	2,012.90	2,250.99	2,400.96	2,562.66	2,830.48	3,068.86	3,321.31	3,288.35	3,559.85
配当状況										
1株当たり配当金 (円)	30	40	50	60	70	70	80	110	110	110
配当金総額	2,165	2,890	3,616	4,344	5,069	5,069	5,793	7,966	7,966	7,966
配当性向	19.2%	18.3%	24.1%	25.6%	23.7%	21.9%	22.5%	32.6%	69.6%	36.7%
設備投資等										
設備投資額	3,877	4,141	4,529	5,482	6,387	5,827	4,246	5,216	3,405	3,749
減価償却費	4,407	5,232	5,343	5,631	4,892	5,104	5,122	4,643	5,001	4,809
研究開発費	3,547	3,873	3,862	3,894	3,906	4,000	4,130	4,232	4,128	4,425
キャッシュ・フロー										
営業活動によるキャッシュ・フロー	16,568	20,212	22,002	30,424	30,611	34,877	30,203	30,455	20,734	27,343
投資活動によるキャッシュ・フロー	△13,498	△4,489	△21,888	△11,306	△34,865	△34,066	16,478	29,645	△1,229	5,238
フリー・キャッシュ・フロー	3,070	15,723	114	19,118	△4,254	811	46,681	60,100	19,505	32,581
財務活動によるキャッシュ・フロー	△2,092	△1,499	△2,042	△4,665	△5,010	△4,966	△5,047	△5,908	△8,281	△8,122
現金及び現金同等物期末残高	36,498	52,710	51,769	64,822	53,733	49,906	89,256	142,803	148,833	181,615

財政状態および経営状況の分析

2021年12月期の事業概況と決算概況

2021年12月期の国内フードサービス市場は、新型コロナウイルス感染症の拡大にともなう緊急事態宣言の発令による営業活動の制約により、限定的な回復となりました。一方、海外市場は、アジアおよび米国を中心とした経済活動の回復にともない、飲食店の設備投資需要は好調に推移しました。

このような環境の中、当社グループは、国内では主力製品である製氷機・冷蔵庫などの拡販に加え、コロナ禍において中食・宅配食へのシフトなど変化する市場・顧客ニーズに対応した調理機器および衛生管理機器の拡販などに努めるとともに、飲食店以外の市場開拓にも注力いたしました。海外では材料費高騰、サプライチェーンの混乱、人手不足の影響を受け、製品供給面、収益面で厳しい事業環境が継続しましたが、アジアおよび米国を中心とした経済活動回復にともなう飲食店等の需要拡大により、主力製品の販売は堅調に推移しました。

この結果、2021年12月期の業績は、売上高が2,744億19百万円(前期比15.2%増)、営業利益は249億31百万円(同35.1%増、営業利益率9.1%)となりました。経常利益は、為替差益53億73百万円を営業外

収益項目に計上したため、前期比78.9%増の311億65百万円となりました。親会社株主に帰属する当期純利益は、216億79百万円(同89.5%増)となりました。

2021年12月期の財務状況

2021年12月期末の総資産は、前期末比350億75百万円増加の3,784億69百万円となりました。流動資産は、前期末比334億4百万円増加の3,106億45百万円となりました。増益にともなう現金及び預金、生産増に対応した原材料及び貯蔵品の増加が主な要因です。固定資産は、前期末比16億70百万円増加の678億23百万円となりました。2021年12月期末の負債合計は、前期末比149億25百万円増加の1,186億7百万円となりました。流動負債は、前期末比141億83百万円増加の944億48百万円となりました。仕入増加にともなう支払手形及び買掛金、増益にともなう未払法人税等の増加が主な要因です。固定負債は、前期末比7億42百万円増加の241億59百万円となりました。2021年12月期末の純資産合計は、前期末比201億50百万円増加の2,598億62百万円とな

りました。自己資本は2,578億26百万円であり、自己資本比率は68.1%となりました。

2021年12月期のキャッシュ・フロー状況

2021年12月期の営業活動によるキャッシュ・フローは、前期比66億9百万円増の273億43百万円となりました。主な増加項目は、税金等調整前当期純利益が312億31百万円、仕入債務の増加91億19百万円、前受金の増加19億43百万円などです。一方、減少項目としては、為替差益が52億26百万円、たな卸資産の増加51億57百万円などです。

投資活動によるキャッシュ・フローは、52億38百万円の黒字(前期は12億29百万円の支出)に転じました。有形固定資産の取得による支出は前期比横ばいの32億25百万円となりましたが、定期預金の預入と払戻にともなう収支が前期実績の37億15百万円から115億1百万円へ増加したことが主な要因です。

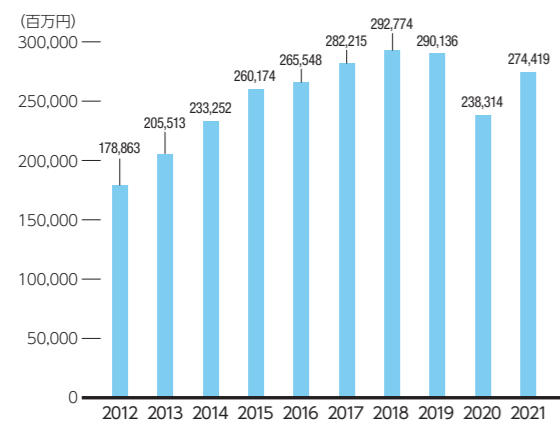
一方、財務活動によるキャッシュ・フローは、81億22百万円の支出(前期は82億81百万円の支出)となりました。配当金の支払額79億68百万円が主な要因です。2021年12月期末における現金及び現金同等

物の残高は、前期末比327億82百万円増加の1,816億15百万円となりました。

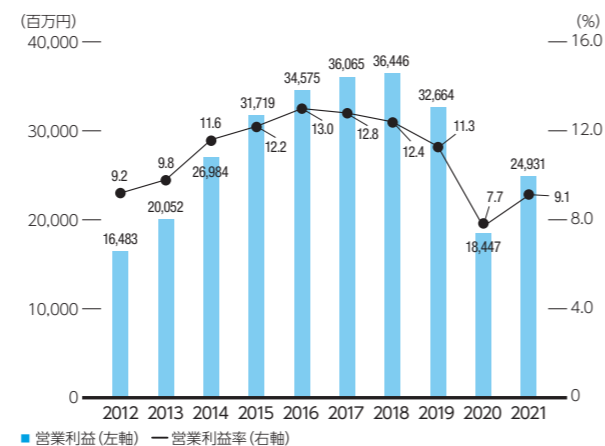
株主還元方針を変更

従来当社では、連結配当性向30~40%程度を基本とし、継続的かつ安定的な配当の維持に努めてまいりました。しかし、今後の株主還元に関しては、総還元性向40%以上を目標とし、継続的かつ安定的な配当を維持しつつも、利益成長に応じた株主還元をおこないます。加えて、株価水準や投資計画および資本効率等を総合的に勘案し、柔軟かつ機動的な自己株式の取得も検討してまいります。また、株式の流動性向上と投資家層の拡大を図るため、2022年7月1日を効力発生日として、普通株式1株につき2株の割合で株式分割をおこないました。2022年12月期の1株予想配当金は、この基本方針に基づき、中間配当60円、期末配当30円(株式分割後ベース)を予定しています。株式分割前に換算すると1株当たり120円(配当性向46%)の年間配当金となり、実質的に前期比10円の増配となります。

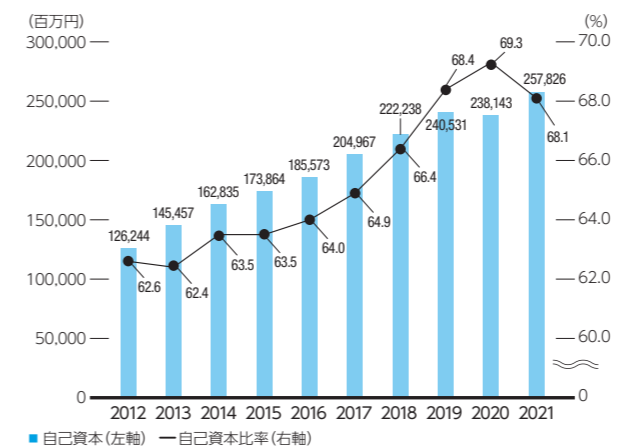
売上高



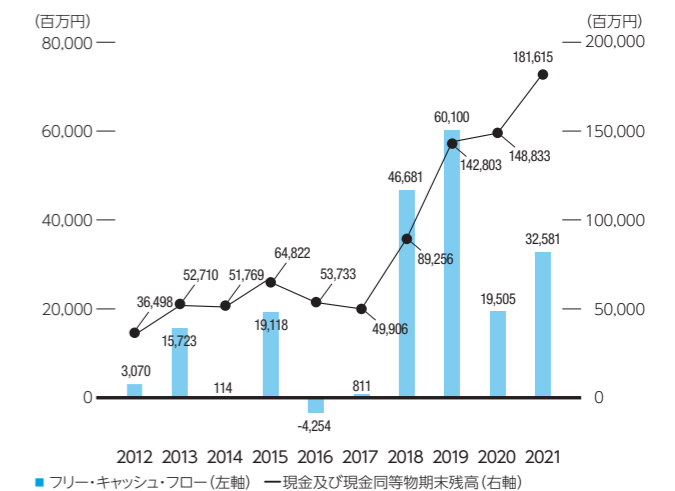
営業利益と営業利益率



自己資本と自己資本比率



フリー・キャッシュ・フローと現金及び現金同等物期末残高



連結財務諸表

連結貸借対照表

		(百万円)				(百万円)	
		2020年度	2021年度			2020年度	2021年度
資産の部				負債の部			
流動資産				流動負債			
現金及び預金	217,212	240,723	支払手形及び買掛金	16,052	26,070		
受取手形及び売掛金	27,122	31,120	未払法人税等	1,632	6,502		
商品及び製品	14,549	14,806	前受金	26,070	28,014		
仕掛品	3,642	4,775	製品保証引当金	1,823	2,146		
原材料及び貯蔵品	10,214	15,974	その他の引当金	2,849	2,986		
その他	4,707	3,477	その他	31,836	28,729		
貸倒引当金	△207	△232	流動負債合計	80,265	94,448		
流動資産合計	277,241	310,645	固定負債				
固定資産			役員退職慰労引当金	238	246		
有形固定資産			退職給付に係る負債	19,835	19,995		
建物及び構築物	43,580	44,783	製品保証引当金	994	1,264		
減価償却累計額	△28,284	△29,627	その他	2,348	2,652		
建物及び構築物(純額)	15,295	15,156	固定負債合計	23,416	24,159		
機械装置及び運搬具	33,717	34,965	負債合計	103,681	118,607		
減価償却累計額	△26,624	△28,316	純資産の部				
機械装置及び運搬具(純額)	7,092	6,649	株主資本				
工具、器具及び備品	22,121	22,547	資本金	8,021	8,052		
減価償却累計額	△20,215	△20,757	資本剰余金	14,543	14,574		
工具、器具及び備品(純額)	1,906	1,790	利益剰余金	226,244	239,958		
土地	14,489	14,692	自己株式	△5	△6		
リース資産	1,107	1,255	株主資本合計	248,803	262,579		
減価償却累計額	△420	△502	その他の包括利益累計額				
リース資産(純額)	687	753	その他有価証券評価差額金	11	4		
建設仮勘定	2,874	4,132	為替換算調整勘定	△8,829	△3,361		
有形固定資産合計	42,345	43,174	退職給付に係る調整累計額	△1,841	△1,395		
無形固定資産	3,510	2,766	その他の包括利益累計額合計	△10,659	△4,752		
投資その他の資産			非支配株主持分	1,568	2,035		
投資有価証券	9,311	10,057	純資産合計	239,711	259,862		
繰延税金資産	9,112	9,927	負債純資産合計	343,393	378,469		
その他	2,075	2,105					
貸倒引当金	△203	△206					
投資その他の資産合計	20,296	21,883					
固定資産合計	66,152	67,823					
資産合計	343,393	378,469					

連結損益計算書

		(百万円)	
		2020年度	2021年度
売上高	238,314	274,419	
売上原価	149,261	174,727	
売上総利益	89,053	99,691	
販売費及び一般管理費	70,605	74,760	
営業利益	18,447	24,931	
営業外収益			
受取利息	719	394	
為替差益	-	5,373	
その他	1,484	741	
営業外収益合計	2,204	6,509	
営業外費用			
支払利息	34	42	
寄付金	82	73	
為替差損	2,307	-	
一時帰休費用	671	-	
その他	135	158	
営業外費用合計	3,232	275	
経常利益	17,420	31,165	
特別利益			
投資有価証券売却益	77	116	
その他	5	4	
特別利益合計	83	120	
特別損失			
固定資産廃棄損	40	51	
投資有価証券評価損	125	-	
その他	49	3	
特別損失合計	215	54	
税金等調整前当期純利益	17,288	31,231	
法人税、住民税及び事業税	5,144	10,166	
法人税等調整額	519	△937	
法人税等合計	5,663	9,229	
当期純利益	11,624	22,002	
非支配株主に帰属する当期純利益	181	322	
親会社株主に帰属する当期純利益	11,442	21,679	

連結包括利益計算書

		(百万円)	
		2020年度	2021年度
当期純利益	11,624	22,002	
その他の包括利益			
その他有価証券評価差額金	△83	△6	
為替換算調整勘定	△3,740	8,866	
退職給付に係る調整額	△146	445	
持分法適用会社に対する持分相当額	△1,983	△3,253	
その他の包括利益合計	△5,952	6,052	
包括利益	5,671	28,054	
(内訳)			
親会社株主に係る包括利益	5,579	27,586	
非支配株主に係る包括利益	91	467	

連結財務諸表

連結キャッシュ・フロー計算書

(百万円)

	2020年度	2021年度
営業活動によるキャッシュ・フロー		
税金等調整前当期純利益	17,288	31,231
減価償却費	5,001	4,809
のれん償却額	469	421
退職給付に係る負債の増減額(△は減少)	791	828
製品保証引当金の増減額(△は減少)	△225	333
賞与引当金の増減額(△は減少)	△513	127
受取利息及び受取配当金	△730	△404
為替差損益(△は益)	1,890	△5,226
持分法による投資損益(△は益)	△69	△141
投資有価証券売却損益(△は益)	△77	△116
投資有価証券評価損益(△は益)	125	-
売上債権の増減額(△は増加)	5,384	△2,472
たな卸資産の増減額(△は増加)	3,034	△5,157
仕入債務の増減額(△は減少)	△892	9,119
未払金の増減額(△は減少)	△2,941	△3,910
未払費用の増減額(△は減少)	△437	781
前受金の増減額(△は減少)	△758	1,943
未払消費税等の増減額(△は減少)	113	△200
長期未払金の増減額(△は減少)	161	△230
その他	211	△336
小計	27,824	31,401
利息及び配当金の受取額	901	652
利息の支払額	△37	△45
法人税等の支払額	△7,953	△4,663
営業活動によるキャッシュ・フロー	20,734	27,343
投資活動によるキャッシュ・フロー		
定期預金の預入による支出	△141,661	△108,969
定期預金の払戻による収入	145,376	120,470
信託受益権の純増減額(△は増加)	288	658
有形固定資産の取得による支出	△3,212	△3,225
無形固定資産の取得による支出	△199	△206
投資有価証券の取得による支出	△4,683	△5,598
投資有価証券の売却による収入	1,449	1,820
投資有価証券の償還による収入	1,711	549
長期前払費用の取得による支出	△404	△294
その他	106	33
投資活動によるキャッシュ・フロー	△1,229	5,238
財務活動によるキャッシュ・フロー		
配当金の支払額	△7,961	△7,968
リース債務の返済による支出	△281	△215
その他	△37	61
財務活動によるキャッシュ・フロー	△8,281	△8,122
現金及び現金同等物に係る換算差額	△5,193	8,323
現金及び現金同等物の増減額(△は減少)	6,029	32,782
現金及び現金同等物の期首残高	142,803	148,833
現金及び現金同等物の期末残高	148,833	181,615

会社情報・株式情報

会社概要 (2021年12月31日現在)

商号	ホシザキ株式会社 (HOSHIZAKI CORPORATION)
所在	本社 〒470-1194 愛知県豊明市栄町南館3番の16 (代表電話) 0562-97-2111
設立	1947年2月5日
上場	2008年12月10日：東京証券取引所市場第一部 並びに名古屋証券取引所市場第一部
資本金	80億52百万円
事業内容	製氷機、冷蔵庫、食器洗浄機をはじめとする各種 フードサービス機器の研究開発および製造販売



決算	12月31日
社員数	(連結) 12,923名 (単体) 1,209名
連結子会社	国内17社 海外33社 (合計50社)
持分法適用会社	海外1社

国内外ネットワーク (2021年12月31日現在)

国内グループ会社

セグメント	会社名	当社グループにおける位置付け
日本	ホシザキ株式会社(当社)	フードサービス機器の開発・製造・販売
	ホシザキ北海道株式会社	
	ホシザキ東北株式会社	
	ホシザキ北関東株式会社	
	ホシザキ関東株式会社	
	ホシザキ東京株式会社	
	ホシザキ湘南株式会社	
	ホシザキ北信越株式会社	
	ホシザキ東海株式会社	フードサービス機器の販売・保守サービス
	ホシザキ京阪株式会社	
	ホシザキ阪神株式会社	
	ホシザキ中国株式会社	
	ホシザキ四国株式会社	
	ホシザキ北九株式会社	
	ホシザキ南九株式会社	
ホシザキ沖縄株式会社		
株式会社ネスター	フードサービス機器の開発・製造・販売・保守サービス	
サンセイ電機株式会社	フードサービス機器及び部品の製造・加工	

会社情報・株式情報

海外グループ会社

セグメント	会社名	当社グループにおける位置付け	
米州	HOSHIZAKI USA HOLDINGS,INC.	米国における持株会社	
	HOSHIZAKI AMERICA,INC.	フードサービス機器の開発・製造・販売・保守サービス	
	HOSHIZAKI SOUTH CENTRAL D.C.INC.		
	HOSHIZAKI WESTERN D.C.INC.		
	HOSHIZAKI NORTHEASTERN D.C.INC.	米国での各地域の販売・保守サービス	
	HOSHIZAKI NORTHCENTRAL D.C.INC.		
	HOSHIZAKI SOUTHEASTERN D.C.INC.		
	Jackson WWS,Inc.	米国での食器洗浄機の開発・製造・販売・保守サービス	
	LANCER CORPORATION	米国での飲料ディスペンサ等の開発・製造・販売・保守サービス	
	LANCER DE MEXICO,SOCIEDAD ANONIMA DE CAPITAL VARIABLE	メキシコでの飲料ディスペンサ等の販売・保守サービス	
	INDUSTRIAS LANCERMEX,SOCIEDAD ANONIMA DE CAPITAL VARIABLE	メキシコでの飲料ディスペンサ等の製造	
	SERVICIOS LANCERMEX S.A.DE C.V.	LANCER DE MEXICO,SOCIEDAD ANONIMA DE CAPITAL VARIABLE への人材派遣	
	HOSHIZAKI LANCER PTY LTD	豪州での飲料ディスペンサ等の開発・製造・販売・保守サービス	
	HOSHIZAKI LANCER LIMITED	ニュージーランドでの飲料ディスペンサ等の販売・保守サービス	
	Lancer Europe	欧州での飲料ディスペンサ等の販売・保守サービス	
	嵐瑟(上海)飲料機械設備有限責任公司	中国での飲料ディスペンサ等の販売・保守サービス	
	Aços Macom Indústria e Comércio Ltda.	ブラジルでのフードサービス機器の開発・製造・販売・保守サービス	
	欧州・アジア	Hoshizaki Europe Holdings B.V.	欧州における持株会社
		HOSHIZAKI EUROPE LIMITED	欧州でのフードサービス機器の開発・製造・販売
Hoshizaki Europe B.V.		欧州でのフードサービス機器の開発・製造・販売・保守サービス	
Oztiryakiler Madeni Esya Sanayi ve Ticaret Anonim Sirketi		トルコでのフードサービス機器の開発・製造・販売・保守サービス	
Western Refrigeration Private Limited		インドでの冷蔵庫等の開発・製造・販売	
HOSHIZAKI (THAILAND) LIMITED		タイでのフードサービス機器の販売・保守サービス	
HOSHIZAKI MALAYSIA SDN.BHD.		マレーシアでのフードサービス機器の販売・保守サービス	
HOSHIZAKI SINGAPORE PTE LTD		シンガポールでのフードサービス機器の販売・保守サービス	
HOSHIZAKI VIETNAM CORPORATION		ベトナムでのフードサービス機器の販売・保守サービス	
PT. HOSHIZAKI INDONESIA		インドネシアでのフードサービス機器の販売・保守サービス	
HOSHIZAKI PHILIPPINES CORPORATION		フィリピンでのフードサービス機器の販売・保守サービス	
星崎香港有限公司		香港でのフードサービス機器の販売・保守サービス	
星崎(中国)投資有限公司		中国における持株会社	
星崎冷熱機械(上海)有限公司		中国でのフードサービス機器の販売・保守サービス	
星崎電機(蘇州)有限公司		中国でのフードサービス機器の製造・販売	
台湾星崎股份有限公司		台湾でのフードサービス機器の販売・保守サービス	
Hoshizaki Korea Co.,Ltd.		韓国でのフードサービス機器の販売・保守サービス	

(注) 上記のほか非連結・持分法非適用子会社として、LANCER DO BRASIL INDUSTRIA E COMERCIO LTDA.およびHaikawa Industries Private Limitedがありますが、現在いずれも休眠中であります。

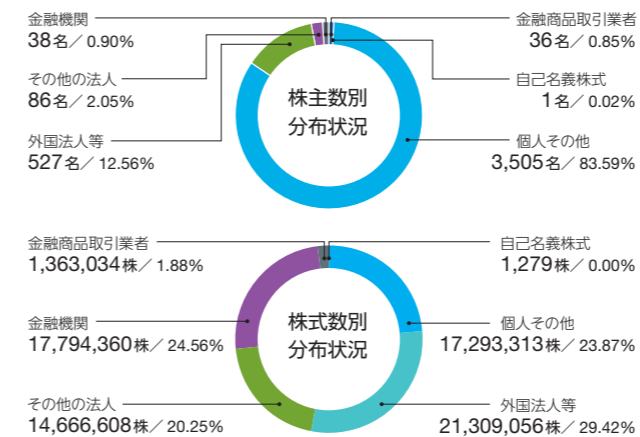
株式情報 (2021年12月31日現在)

株式の状況

発行可能株式総数	250,000,000株
発行済株式の総数	72,427,650株
株主数	4,193名

(注) 当社は、譲渡制限付株式報酬として2022年5月11日付で新株式4,350株を発行し、2022年2月9日開催の取締役会決議において、2022年7月1日を効力発生日として、普通株式1株につき2株の割合で株式分割を行っております。上記にともない、発行可能株式総数は500,000,000株、発行済株式の総数は144,864,000株となります。

株式分布状況

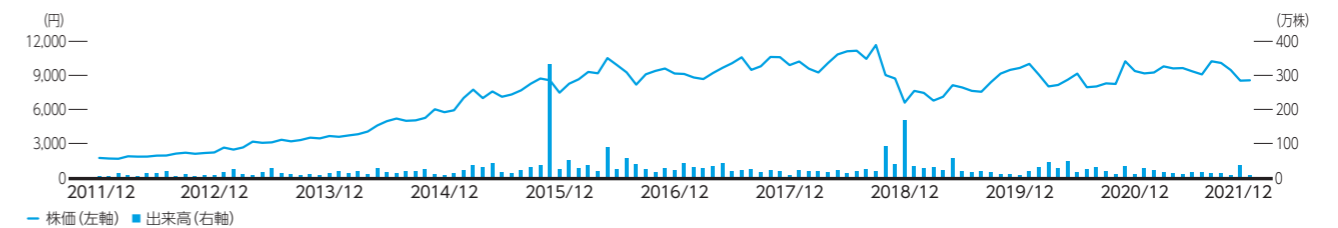


大株主の状況

株主名	持株数 (千株)	持株比率 (%)
日本マスタートラスト信託銀行株式会社(信託口)	9,015	12.44
坂本ドネイション・ファウンデーション株式会社	6,203	8.56
公益財団法人ホシザキグリーン財団	5,800	8.00
ジェーピー モルガン チェース バンク 380055 (常任代理人 株式会社みずほ銀行決済営業部)	3,136	4.33
ホシザキグループ社員持株会	2,437	3.36
株式会社日本カストディ銀行(信託口)	2,360	3.25
一般財団法人ホシザキ新星財団	1,583	2.18
ジェーピー モルガン バンク ルクセンブルク エスエイ 381572 (常任代理人 株式会社みずほ銀行決済営業部)	1,266	1.74
坂本 美由紀	1,135	1.56
ジェーピー モルガン チェース バンク 385635 (常任代理人 株式会社みずほ銀行決済営業部)	1,093	1.51

(注) 持株比率は自己株式(1,279株)を控除して計算しております。

過去10年間の株価・出来高の推移 (2011年12月~2021年12月)



株価パフォーマンス比較 (TSR、単位:%、配当金込み)

	過去10年 (2011年12月~2021年12月)	過去5年 (2016年12月~2021年12月)	過去3年 (2018年12月~2021年12月)	過去1年 (2020年12月~2021年12月)
ホシザキ	418.8	-1.3	34.4	-7.5
TOPIX	239.8	46.9	43.0	12.7
機械指数	260.3	55.3	60.1	8.2

ESG関連の外部評価

2021 CONSTITUENT MSCI ジャパン
ESGセレクト・リーダーズ指数

(注) ホシザキ株式会社のMSCIインデックスへの組み入れや、MSCIのロゴ、商標、サービスマークやインデックス名の使用は、MSCIまたはその関係会社によるホシザキ株式会社の後援、宣伝、販売促進ではありません。MSCIインデックスはMSCIの独占的財産です。MSCIおよびMSCIインデックスの名称とロゴは、MSCIまたはその関係会社の商標またはサービスマークです。